



## ПРИРОДНЫЙ ПАРК «КЛЮЧЕВСКОЙ»

Природный парк «Ключевской» получил свое название благодаря самому высокому действующему вулкану Евразии – Ключевской сопке (4800 м). В 2001 году территория была включена в список Всемирного культурного и природного наследия ЮНЕСКО в номинации «Вулканы Камчатки». С 2010 года природный парк «Ключевской», наряду с другими краевыми парками, входит в состав КГБУ «Природный парк „Вулканы Камчатки“».

Природный парк «Ключевской» – одно из красивейших мест Камчатки, нетронутых человеческой цивилизацией. Его называют «Землей огня и льда». На общей площади в 376 000 гектаров возвышаются 13 вулканов, из них 4 действующих, и почти 400 шлаковых конусов. Северный и Южный прорывы Большого Толбачинского Трещинного извержения (БТТИ) до настоящего дня сохраняют температуру до 250 градусов. На территории 7 памятников природы. В парке представлены различные ландшафты, такие как лиственный и хвойный лес, альпийские луга, горные тундры, шлаковые поля, каньоны, базальтовые дайки, лавовые потоки, вулканы и ледники. Посетив парк, можно встретить бурого медведя, снежного барана, лося, черношапочного сурка и многих птиц.

Министерство природных ресурсов и экологии Камчатского края  
683003, г. Петропавловск-Камчатский, ул. Ленинградская, 118, тел. 8 (4152) 42-01-74, www.kamgov.ru

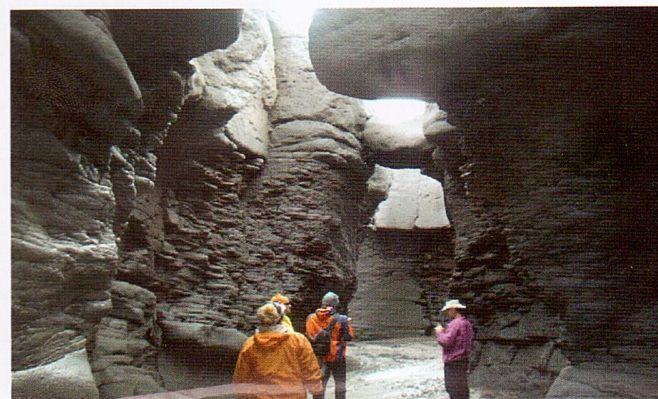
КГБУ «Природный парк „Вулканы Камчатки“»  
684000, Камчатский край, г. Елизово, ул. Завойко, 33, тел./факс (415-31) 7-24-00, www.vulcanikamchatki.ru

## Достопримечательности Ключевской группы вулканов

### КАНЬОН НА РЕКЕ СТУДЕНОЙ

N 55° 54' 57.8"  
E 160° 23' 18.7"

«Базальтовый Каньон» на реке Студеной, протяженность 130 м, глубина 10–12 м, расположен в русле реки Студеной. Характерной его особенностью являются застрявшие в узких стенках каньона базальтовые шары. Попасть в залы каньона можно не всегда – после полудня они заполняются бурным грязевым потоком реки Студеной, что берет начало с ледника Богдановича.



### «КАМЕННЫЕ ПОЛЕННИЦЫ»

N 55° 55' 16.8"  
E 160° 31' 23.8"

«Каменные Поленицы» у вулкана Безымянный – выжатый экструзивный купол, образовавшийся много тысяч лет назад в процессе извержения. Лава при остывании была расколота системой трещин на отдельные мелкие вытянутые пятигранные блоки, напоминающие поленья. Весь массив лав напоминает сложенную поленицу дров.



### БОЛЬШОЕ ТОЛБАЧИНСКОЕ ТРЕЩИННОЕ ИЗВЕРЖЕНИЕ 1975–1976 гг.

Плоский Толбачик – вулкан гавайского типа, с абсолютной высотой 3085 м. На его плоской вершине до извержения 1975 г. был колодцеобразный кратер, в котором иногда появлялось лавовое озеро.

В пределах Толбачинской региональной зоны шлаковых конусов в 1975–1976 гг. произошло крупнейшее в XX веке Большое Толбачинское Трещинное извержение. БТТИ представлено Северным прорывом (абсолютная отметка – 880 м) и Южным (абсолютная отметка – 385 м), расположенными соответственно в 18 и 28 км юго-западнее кратера вулкана Плоский Толбачик.



### ЛАВОВОДЫ, ЛАВОВЫЕ ГРОТЫ

N 55° 37' 12.3"  
E 160° 10' 37.2"

Лавоводы, лавовые гроты находятся на территориальной зоне шлаковых конусов Северного и Южного прорывов Толбачинского вулкана. Большая их часть расположена в лавовых потоках кратера Звезда, образовавшегося в результате извержения 1740 года. Всего лавоводов насчитывается более двух десятков, все расположены горизонтально, имеют уклон от 2 до 15 градусов и протяженность от 15 до 80 м, при высоте сводов от 0,5 до 5 метров. Самый большой лавовый туннель имеет общую протяженность своих ходов 540 м, несколько входов и выходов.



ПЛОЩАДЬ ПАРКА – 376 000 га



### КАК ДОБРАТЬСЯ

Ключевская группа вулканов находится в центральной части Камчатки, в 500 км от г. Петропавловска-Камчатского. Из города можно добраться на автомобиле или автобусе № 218 по маршруту Петропавловск-Камчатский – Усть-Камчатск. Конечными пунктами будут п. Козыревск или п. Ключи, время в пути 10–12 ч.

Из п. Козыревск на автомобиле высокой проходимости можно проехать по лесным дорогам до горы Копыто (35 км) и на базу Толбачинская под вулканом Толбачик (60 км), далее пешком. Из п. Ключи по лесным дорогам можно добраться на автотранспорте до сейсмостанции Подкова (37 км) или сейсмостанции Апахончич (55 км). Зимой из п. Ключи можно пойти на лыжах до домика вулканологов на озере Державина (20 км).

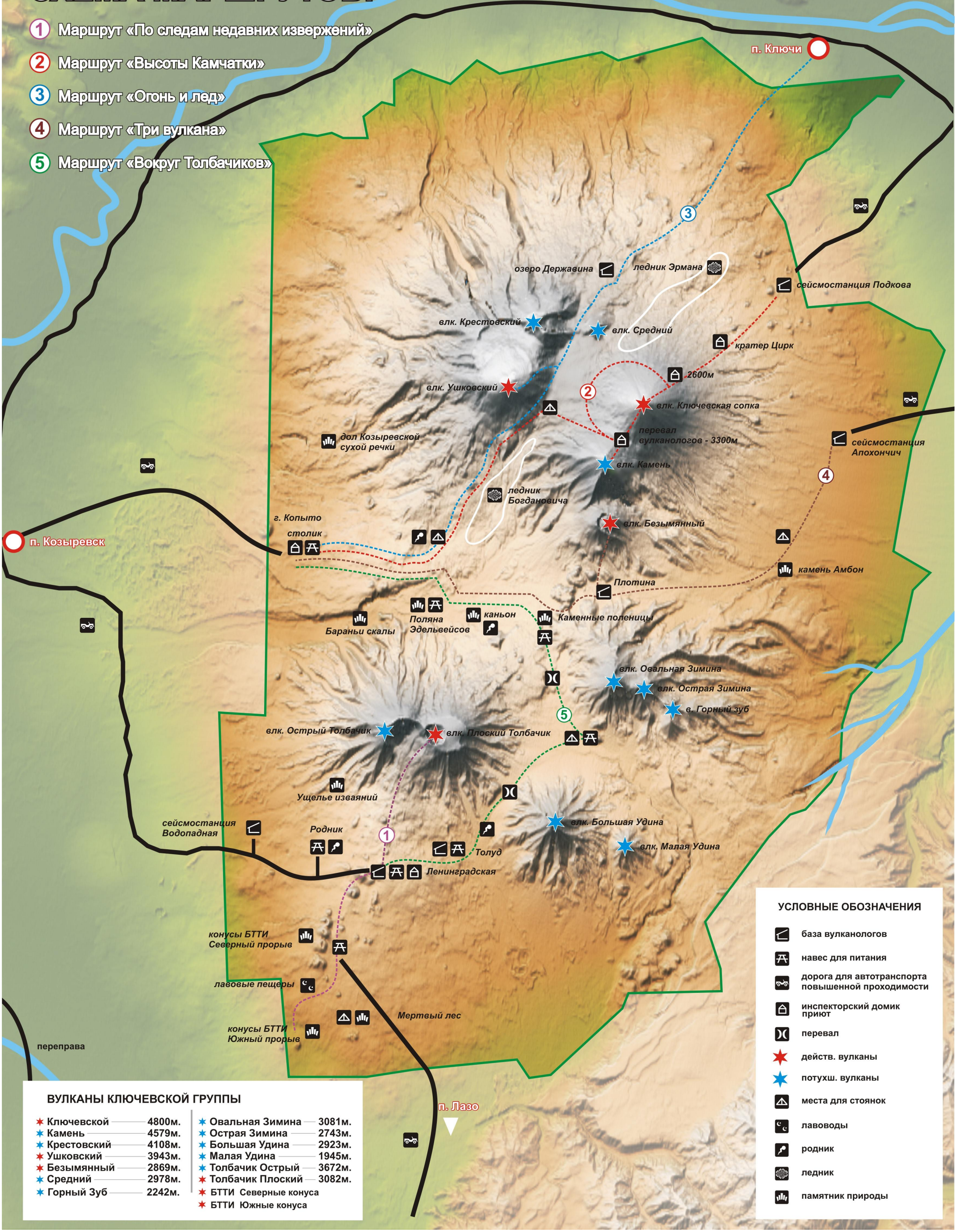
Из с. Эссо можно попасть в парк вертолетом, время полета 45–55 минут. Добраться на территорию парка можно и через п. Лазо на автотранспорте высокой проходимости до пунктов Северные Конусы или базы Толбачинской по лесовозной дороге протяженностью 50 км, время в пути 3 часа. В зимнее время на все базы, находящиеся на территории парка, можно добраться на снегоходной технике.



# Ключевская группа вулканов

## СХЕМА МАРШРУТОВ:

- 1 Маршрут «По следам недавних извержений»
- 2 Маршрут «Высоты Камчатки»
- 3 Маршрут «Огонь и лед»
- 4 Маршрут «Три вулкана»
- 5 Маршрут «Вокруг Толбачиков»



УСЛОВНЫЕ ОБОЗНАЧЕНИЯ

база вулканологов

навес для питания

дорога для автотранспорта повышенной проходимости

инспекторский домик приют

перевал

действ. вулканы

потухш. вулканы

места для стоянок

лавододы

родник

ледник

памятник природы

ВУЛКАНЫ КЛЮЧЕВСКОЙ ГРУППЫ		
★ Ключевской	—	4800м.
★ Камень	—	4579м.
★ Крестовский	—	4108м.
★ Ушковский	—	3943м.
★ Безымянный	—	2869м.
★ Средний	—	2978м.
★ Горный Зуб	—	2242м.
★ Овальная Зими́на	—	3081м.
★ Острая Зими́на	—	2743м.
★ Большая Удина	—	2923м.
★ Малая Удина	—	1945м.
★ Толбачик Острый	—	3672м.
★ Толбачик Плоский	—	3082м.
★ БТТИ Северные конуса		
★ БТТИ Южные конуса		